



Hypospade

CHU
de Liège

Citadelle
Pédiatrie

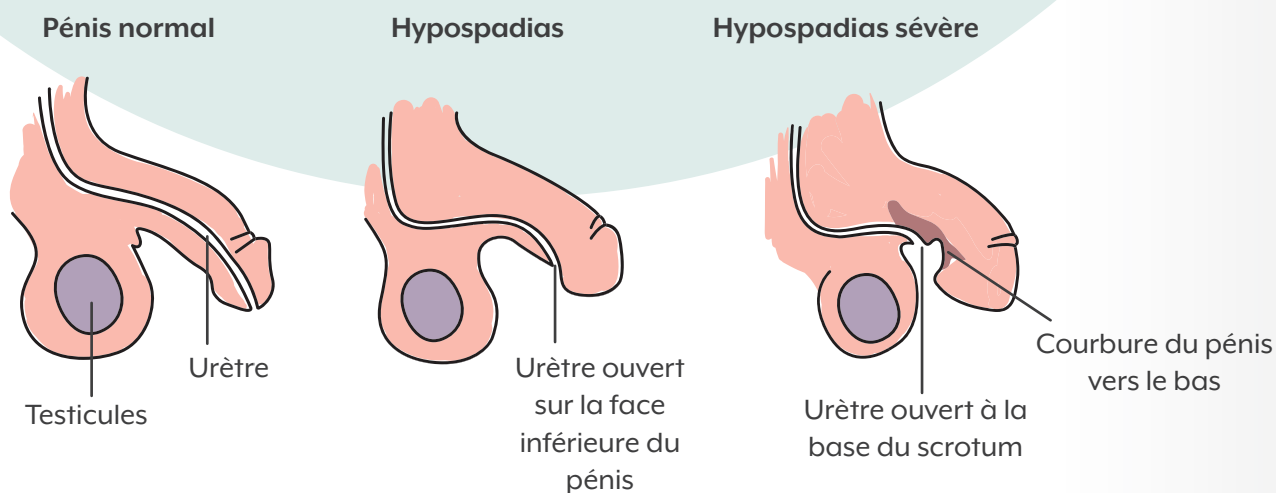
L'hypospade, qu'est-ce que c'est ?

L'hypospade, est une malformation du pénis qui présente :

- _ un orifice urinaire situé sur la face inférieure de la verge
- _ une courbure du pénis
- _ un prépuce ouvert sur le dos de la verge

Une chirurgie réparatrice est conseillée afin d'éviter des difficultés pendant la miction (action d'uriner) et les problèmes esthétiques.

Le but de cette opération est d'éviter, à l'âge adulte, le risque d'infertilité et les difficultés lors de l'acte sexuel.



Avant l'opération

Pour aller au bloc opératoire, votre enfant devra :

- _ Avoir vu l'anesthésiste. Vous recevrez un carnet avec toutes les informations pour l'opération. Vous y trouverez aussi les consentements à la chirurgie et à l'anesthésie que vous devrez signer avant l'opération.
- _ Rester à jeun (pas boire, pas manger) 8h avant. Il pourra peut-être boire de l'eau sur consigne de l'anesthésiste.
- _ Aller se laver avec le produit adapté donné par les infirmiers si ça n'a pas été fait à la maison (la veille au soir ou le jour-même).
- _ Enfiler une chemise d'opération (sans sous-vêtements) avec un linge propre.
- _ Si votre enfant présente de la toux, un nez qui coule, de la fièvre, des diarrhées et/ou vomissements, signalez-le à l'équipe infirmière.

Après l'opération

- _ Vous pourrez rejoindre votre enfant en salle de réveil. Le bloc opératoire nous appelle dès la fin de l'intervention pour que vous soyez là quand il se réveille.
- _ Il y aura un pansement autour de la verge de votre enfant. Ce pansement sera refait si il est souillé de selles ou avec le chirurgien.
- _ Un petit tuyau que l'on appelle un tuteur sortira du méat urinaire pour permettre une bonne cicatrisation.
- _ Votre enfant devra porter un double linge. Le premier linge comporte un trou pour faire passer le tuteur et la verge, il sert à récolter les selles et ne pas salir le pansement. Le 2e linge récoltera les urines.
- _ Pendant les 24 premières heures, il vous sera demandé de conserver les linges quand vous changez votre enfant pour que nous puissions évaluer la quantité d'urine.
- _ Les soins vous seront montrés par l'équipe infirmière. A chaque change, il vous sera demandé de mettre la pommade prescrite par le chirurgien (Neobacithracine® ou Vaseline®) autour du tuteur, dans le pansement.
- _ Des antidouleurs seront donnés d'office pendant les 24 premières heures pour éviter l'apparition de la douleur. Si celle-ci est tout de même présente, n'hésitez pas à appeler l'équipe infirmière.
- _ Le tuteur sera laissé en place plusieurs jours. Le chirurgien vous dira quand il sera retiré. Dès que le tuteur sera retiré, votre enfant devra uriner 2 fois avant le retour à la maison.
- _ Un antibiotique sera prescrit par le médecin pour éviter les infections.


Consignes pour le retour à domicile

A la maison, vous devrez surveiller les points suivants :

- _ Continuer à mettre la même crème que pendant l'hospitalisation sur les consignes du chirurgien.
- _ Contacter les urgences ou votre médecin traitant si :
 - _ Vous remarquez un saignement actif.
 - _ Votre enfant fait de la température
 - _ La douleur est incontrôlable malgré les antidouleurs prévus.
 - _ Votre enfant n'arrive plus à uriner.

Le chirurgien vous donnera les consignes pour la reprise de l'école, du sport et la poursuite des antibiotiques.

L'équipe vous souhaite un bon retour.



Nous sommes à votre disposition pour toute information complémentaire au

04 321 66 35 (salle 57)

04 321 60 45 (Urgences)

ou chez votre médecin traitant

