



Citadelle Hopital

Votre passeport préopératoire



Emportez ce passeport
à tous vos rendez-vous
ainsi que le jour de
l'intervention



Vos rendez-vous

Le / / à chez route Citadelle Herstal Laveu

Le / / à chez route Citadelle Herstal Laveu

Le / / à chez route Citadelle Herstal Laveu

Le / / à chez route Citadelle Herstal Laveu

Le / / à chez route Citadelle Herstal Laveu

Le / / à chez route Citadelle Herstal Laveu

Etiquette du patient





Table des matières

Madame, Monsieur,

Vous avez décidé d'être opéré(e) au sein de notre institution et la planification de votre séjour a déjà commencé.

Ce passeport constitue le lien entre vous, le personnel administratif et soignant, votre médecin traitant, l'anesthésiste et le chirurgien.

Emportez-le lors de tous vos rendez-vous à l'hôpital de la Citadelle, ainsi que lors de votre hospitalisation.

Ce passeport suit votre parcours de soins et est composé de trois parties :

- **S'il s'agit de votre passeport ou celui d'un autre adulte, lisez, complétez et signez les parties vertes et rouges.**
- **S'il s'agit du passeport d'un enfant, lisez, complétez et signez les parties vertes et mauves.**

Nous vous souhaitons d'ores et déjà un séjour confortable dans notre institution et un prompt rétablissement.

1. La préparation du séjour

À réaliser dès la planification de l'intervention

- | | |
|---|---|
| <input type="checkbox"/> Préadmission - Page 02 | <input type="checkbox"/> Questionnaire adultes - Page 09 |
| <input type="checkbox"/> Consultation d'anesthésie - Page 05 | <input type="checkbox"/> Questionnaire enfants - Page 11 |
| <input type="checkbox"/> Questionnaire d'anesthésie - Page 06 | <input type="checkbox"/> Soulager votre douleur - Page 13 |
| <input type="checkbox"/> Questionnaire adultes et enfants - Page 06 | |



2. Les informations et consentements éclairés

À lire quand vous le souhaitez, avant votre hospitalisation

- | | |
|---|--|
| <input type="checkbox"/> Informations sur le traitement de vos données personnelles dans le cadre de votre trajet de soins en chirurgie - Page 14 | <input type="checkbox"/> Consentement éclairé écrit : procédure invasive - Page 16 |
| <input type="checkbox"/> Informations relatives au consentement - Page 15 | <input type="checkbox"/> Consentement éclairé écrit : anesthésie - Page 18 |



3. L'intervention chirurgicale

À lire 3-4 jours avant votre intervention

- | | | |
|---|--|-----------------------------------|
| <input type="checkbox"/> | <input type="checkbox"/> | <input type="checkbox"/> |
| Le jour avant l'intervention
- Page 20 | Le jour de l'intervention
- Page 23 | Après l'intervention
- Page 25 |



1. La préparation du séjour



La préadmission

Dès que vous savez que vous devez être hospitalisé, il est indispensable de faire la préadmission aux guichets d'hospitalisation. Ces guichets sont ouverts de 7h45 à 17h sur les trois sites de la Citadelle.

Vous devez venir à ces guichets muni de :

- _ Votre carte d'identité (ou celle de l'enfant concerné)
- _ Votre carte d'assurance hospitalisation si vous en possédez une (Assurcard, DKV, par exemple)
- _ Votre carte bancaire pour payer l'acompte si nécessaire
- _ Votre passeport préopératoire
- _ Un réquisitoire de prise en charge de l'organisme dont vous dépendez (CPAS, Fedasil, Croix Rouge, CE, etc.)

Lors de cette préadmission, vous devez choisir le type de chambres (1 ou 2 lits) et signer la déclaration d'admission.

Vous pouvez également procéder aux formalités d'assurance hospitalisation.

Vos coordonnées

ou étiquette du patient

Nom :

Prénom :

Date de naissance : / /

Nom du chirurgien :

Intitulé de l'intervention :

.....

.....

Côté à opérer :

Gauche Droite NA

Date de l'intervention : / /

Note du chirurgien

Secrétariat de chirurgie : 04 321 ____
ou voir "Contacts" page 29

Commentaire :

.....

.....

Site : Citadelle Laveu

Unité de soins et route :

.....

Ascenseur : A - B - C

Étage :

Les formalités de préadmission sont
remplies : Oui - Non

Etiquette du patient

Réservé au Service Admission



En bref



La semaine avant l'intervention

Si vous présentez de la fièvre ou des douleurs, prenez préférentiellement du Paracétamol (Dafalgan®, Algostase®, Panadol®). Evitez l'aspirine ou les anti-inflammatoires (Nurofen®, Diclofenac®) sauf instruction reçue lors de la consultation d'anesthésie.

Si vous présentez une modification de votre état de santé (fièvre, toux, syndrome grippal), nous vous conseillons de contacter votre médecin généraliste qui évaluera la situation.

Vous devez respecter :

- _ Les instructions données par l'anesthésiste pour la prise des médicaments personnels.
- _ Les consignes d'hygiène.
- _ Ne prenez pas d'autres rendez-vous ni d'autres engagements et ne posez aucun acte qui pourrait engager votre responsabilité pendant votre hospitalisation.



Le jour avant l'intervention

Vous recevrez de la part du centre de coordination des séjours les dernières informations pour votre hospitalisation la veille de votre intervention après 15h00 (le vendredi, si l'intervention a lieu un lundi).

Lorsque vous aurez reçu ces informations, veuillez compléter le tableau :

Date d'admission / /
Heure d'entrée à l'hôpital h
Site
Route ou unité de soins



Le jour de l'admission, veuillez emporter :

- _ votre passeport préopératoire
- _ votre carte d'identité (ou celle de l'enfant concerné)
- _ les certificats médicaux
- _ les documents pour la mutuelle ou l'assurance
- _ les documents relatifs à un accident de travail
- _ tout document médical en votre possession et en rapport avec l'intervention (radiographie, CD, etc.)



Le jour de l'intervention

Consignes de jeûne

● Pour les adultes



Dernier repas solide
à 00h00.



Les boissons pétillantes
et le lait sont interdits.



Dernière boisson autorisée (café noir, thé, eau plate, jus de pomme, eau "grenadine") 2h avant l'heure d'arrivée à l'hôpital.



Ne pas fumer.

● Pour les enfants



Pour les bébés, l'allaitement maternel est autorisé jusqu'à 4h avant l'intervention.



Dernier lait autorisé
àh.



Une prémédication pourra être donnée en cas d'anxiété préopératoire selon la prescription de l'anesthésiste.



Eau plate autorisée
jusqu'àh.



Gestion des médicaments personnels

A prendre le matin :

.....

.....

Médicaments à stopper :

Nom du médicament	Date de la dernière prise	À remplacer par ...
..... / /
..... / /
..... / /



La consultation d'anesthésie

01

Pour la plupart des actes non urgents, un rendez-vous à la consultation d'anesthésie devra être fixé plusieurs jours avant l'intervention. Au cours de cette consultation, vous rencontrerez un médecin anesthésiste-réanimateur à qui vous pourrez poser toutes les questions relatives à l'anesthésie. En ce qui concerne les questions portant sur votre intervention, celles-ci seront préférablement posées au chirurgien chargé de votre dossier.

Cette consultation a pour objectif de permettre à l'anesthésiste d'évaluer la nécessité d'effectuer des examens complémentaires (prise de sang, ECG, etc.) ainsi que d'adapter parfaitement l'anesthésie à votre profil. D'autre part, elle vous permet de poser des questions concernant votre prise en charge péri-opératoire (type d'anesthésie, gestion de la douleur, etc.) afin de vous rassurer parfaitement avant votre intervention.

02

Pour nous aider à évaluer votre état de santé, complétez le questionnaire ci-après en vue de le parcourir avec votre anesthésiste lors de la consultation.

Si vous le souhaitez, faites-vous aider de votre médecin traitant ou d'un proche pour le compléter.

Ce questionnaire est strictement confidentiel.

03

Après la consultation, il vous sera demandé de signer le consentement écrit pour l'anesthésie.

Ce document sera scanné et conservé dans votre dossier médical.

04

L'anesthésiste qui vous prendra en charge lors de l'opération peut être différent de celui rencontré lors de la consultation.

Nous sommes une équipe : le médecin qui vous endormira aura en sa possession le dossier qui aura été rédigé lors de la consultation.

Apportez les résultats des examens récents :



Prise de sang



Rapport des médecins spécialistes (hors Citadelle)



Ce passeport préopératoire complété





Le questionnaire d'anesthésie

Antécédents

● Avez-vous déjà été opéré? Non Oui

● Votre enfant a-t-il déjà été opéré? Non Oui

Si oui, veuillez détailler les interventions :

Opération	Date	Complication
..... / /
..... / /
..... / /
..... / /
..... / /
..... / /

● Avez-vous déjà eu une anesthésie? Non Oui

● Votre enfant a-t-il déjà eu une anesthésie? Non Oui

Si oui, avez-vous (a-t-il) eu des complications pendant l'anesthésie? Non Oui

Lesquelles?

.....
.....

Avez-vous (a-t-il) eu des complications après l'anesthésie? Non Oui

Lesquelles?

.....
.....

Un membre de votre famille (frères, sœurs, parents) a-t-il présenté un problème lors d'une anesthésie? Non Oui

Si vous êtes une femme, êtes-vous enceinte ou à risque de l'être? Non Oui

Liste des médicaments

Indiquez les médicaments que vous prenez ci-après.

N'oubliez pas les médicaments pris les 6 dernières semaines (antibiotiques, antiagrégants, anticoagulants, anti-inflammatoires, etc.)

Pensez aux médicaments fréquemment oubliés :

_ préparations magistrales

_ injections

_ insuline

_ contraceptifs

_ somnifères

_ médicaments pris 1x/semaine

_ gouttes

_ aérosols

_ puffs

_ patches

_ homéopathie

_ vitamines

Produits	Type de réaction	Description / Commentaires
<input type="checkbox"/> Produits de contraste	<input type="checkbox"/> Urticaire <input type="checkbox"/> Chatouillements <input type="checkbox"/> Œdèmes cutanés <input type="checkbox"/> Syncope <input type="checkbox"/> Bronchospasme	
<input type="checkbox"/> Iso Bétadine®	<input type="checkbox"/> Urticaire <input type="checkbox"/> Chatouillements <input type="checkbox"/> Œdèmes cutanés <input type="checkbox"/> Syncope <input type="checkbox"/> Bronchospasme	
<input type="checkbox"/> Autres produits ou médicaments :	<input type="checkbox"/> Urticaire <input type="checkbox"/> Chatouillements <input type="checkbox"/> Œdèmes cutanés <input type="checkbox"/> Syncope <input type="checkbox"/> Bronchospasme	
<input type="checkbox"/> Autres produits ou médicaments :	<input type="checkbox"/> Urticaire <input type="checkbox"/> Chatouillements <input type="checkbox"/> Œdèmes cutanés <input type="checkbox"/> Syncope <input type="checkbox"/> Bronchospasme	

Intolérances médicamenteuses

Indiquer le(s) médicament(s) et cocher le(s) type(s) d'intolérance.

Médicaments	Type d'intolérances	Description / Commentaires
Exemple : <i>Clamoxyl®</i>	<input type="checkbox"/> Nausées <input checked="" type="checkbox"/> Vertiges <input type="checkbox"/> Vomissements <input checked="" type="checkbox"/> Diarrhée <input type="checkbox"/> Champignons	
	<input type="checkbox"/> Nausées <input type="checkbox"/> Vertiges <input type="checkbox"/> Vomissements <input type="checkbox"/> Diarrhée <input type="checkbox"/> Champignons	
	<input type="checkbox"/> Nausées <input type="checkbox"/> Vertiges <input type="checkbox"/> Vomissements <input type="checkbox"/> Diarrhée <input type="checkbox"/> Champignons	

Questionnaire pré-anesthésique adulte

Âge: Poids: kg Taille: cm

Avez-vous perdu du poids?: Non Oui Si oui, combien? kg

Faites-vous trop de tension artérielle? Non Oui

Avez-vous souffert ou souffrez-vous d'angine de poitrine? Non Oui

Avez-vous déjà fait un infarctus cardiaque? Non Oui Si oui, quand?

Éprouvez-vous parfois une gêne ou une douleur dans la poitrine, le bras ou la mâchoire?

_ Lors d'un effort Non Oui

_ Au repos Non Oui

Pouvez-vous monter une volée d'escaliers sans vous arrêter pour un problème de souffle? Non Oui

Pouvez-vous nettoyer le sol de votre maison sans être interrompu par un problème de souffle? Non Oui

Avez-vous des hobbies? Non Oui
Jardinage, bricolage, etc.?

Sport? Lequel?

Avez-vous ou avez-vous eu des troubles du rythme cardiaque? Non Oui

Avez-vous ou avez-vous eu des palpitations après un effort physique? Non Oui

Faites-vous des syncopes? Non Oui

Avez-vous un pacemaker? Non Oui

Avez-vous eu des phlébites? Non Oui Si oui, quand?

Avez-vous souffert ou souffrez-vous:

_ d'asthme Non Oui

_ de bronchite chronique Non Oui

_ d'emphysème Non Oui

_ d'apnées du sommeil Non Oui

Si oui: dormez-vous avec une CPAP (machine aide respiratoire?) Non Oui

Etes-vous facilement essoufflé lors d'un effort léger? Non Oui

Souffrez-vous du brûlant/de l'estomac? Non Oui

Avez-vous une hépatite (jaunisse)? Non Oui

Si oui, laquelle? A,B,C

Souffrez-vous:

_ de diabète? Non Oui

_ de cholestérolémie Non Oui

_ de la thyroïde? Non Oui

_ de dépression? Non Oui

_ de migraine? Non Oui

_ d'épilepsie? Non Oui

_ de maladie de Parkinson? Non Oui

_ de myopathie? Non Oui

Avez-vous eu une thrombose, une hémorragie cérébrale ou un traumatisme crânien? Non Oui
 Si oui, en avez-vous gardé des séquelles? Non Oui

Avez-vous des problèmes de nuque? Non Oui

Avez-vous saigné longtemps après une morsure de langue, de lèvre ou de joue?..... Non Oui

Avez-vous eu des saignements prolongés après une extraction dentaire? Non Oui

Avez-vous eu des saignements prolongés après des opérations mineures
telles que végétations, amygdales, appendice, circoncision ou suture de plaie? Non Oui

Les incidents précédents se sont-ils produits chez les parents? Non Oui

Faites-vous facilement des bleus sans vous cogner? Non Oui

Avez-vous déjà consulté un médecin pour arrêter un saignement de nez? Non Oui

Fumez-vous? Non Oui
 Combien de cigarettes / jour ?

Consommez-vous des drogues? (cannabis, cocaïne, autres?) Non Oui
 Si oui, sous quelle forme?

Consommez-vous des boissons alcoolisées? Non Oui
 Si oui, de quel type (bière, alcool, apéritif, etc.)

En quelle quantité?

Avez-vous des prothèses dentaires? Non Oui

Avez-vous des dents fragiles? Non Oui

Portez-vous :
 _ des lunettes Non Oui
 _ des verres de contact Non Oui
 _ des prothèses auditives Non Oui
 _ des piercings Non Oui

Avez-vous des tatouages? Non Oui

Etes-vous anxieux à l'idée de l'intervention que vous allez subir? Non Oui

Avez-vous des questions que vous souhaitez poser à l'anesthésiste lors de la consultation? ... Non Oui

Vous pouvez les noter ci-dessous :

Liège, le / / Signature :

Questionnaire pré-anesthésique pédiatrique

Si votre enfant est suivi par un médecin spécialiste (pneumo-pédiatre, cardio-pédiatre, etc.), veuillez apporter le rapport de la dernière consultation.

Poids : kg Taille : cm Âge : mois / an

Poids de naissance de votre enfant : kg

Votre enfant est-il né prématurément ? Non Oui

Si oui, né à semaines

Votre enfant est-il resté en néonatalogie ? Non Oui

Si oui, combien de jours ?

Y a-t-il eu des complications ? Non Oui

Si oui, lesquelles ?

A-t-il gardé des séquelles ? Non Oui

Si oui, lesquelles ?

Votre enfant a-t-il de l'asthme ? Non Oui

Votre enfant a-t-il été hospitalisé pour une infection respiratoire (bronchite, bronchiolite, etc.) ? Non Oui

Votre enfant ronfle-t-il ? Non Oui

Votre enfant a-t-il des apnées du sommeil ? Non Oui

Dort-il avec une CPAP (machine aide inspiratoire) ? Non Oui

Dort-il avec un monitoring d'apnées ? Non Oui

Votre enfant est-il en contact avec des personnes qui fument ? Non Oui

A-t-il fait de la fièvre et/ou une infection il y a moins de 2 semaines (otite, rhume, angine, pneumonie, bronchiolite, bronchite, varicelle, etc.) ? Non Oui

Si oui, expliquez :

Votre enfant a-t-il un souffle au coeur ? Non Oui

Si oui, est-il suivi par un cardiologue ? Non Oui

Votre enfant est-il limité dans ses efforts physiques ? Non Oui

Votre enfant fait-il des malaises/syncopes, devient-il tout bleu ? Non Oui

Si oui, dans quelles circonstances ?

Votre enfant a-t-il du reflux au niveau de l'estomac ? Non Oui

Votre enfant fait-il des fausses routes ? Non Oui

Votre enfant suit-il sa courbe de croissance poids/taille ? Non Oui

Votre enfant est-il diabétique ? Non Oui

Votre enfant a-t-il un retard de développement psycho-moteur (marche, langage) ? Non Oui

Votre enfant a-t-il présenté de l'épilepsie/convulsions hyperthermiques ? Non Oui

Y a-t-il dans votre famille des problèmes de maladies musculaires ? Non Oui

Votre enfant a-t-il une maladie génétique ou autre ? Non Oui

Si oui, laquelle ?

.....

Votre enfant a-t-il une maladie génétique ou autre? Non Oui

Si oui, laquelle?

Avez-vous connaissance d'une dépendance chez votre enfant (tabac, alcool, drogue)? Non Oui

Si oui, laquelle, en quelle quantité?

.....

Votre enfant porte-t-il:

_ un appareil dentaire Non Oui

_ une prothèse auditive Non Oui

_ des lunettes Non Oui

_ des piercings Non Oui

Avez-vous une remarque importante à signaler au sujet de votre enfant? Non Oui

Si oui, laquelle?

.....

Votre enfant a-t-il présenté un problème de saignement anormal
après une intervention mineure (circoncision, extraction dentaire)? Non Oui

Votre enfant fait-il facilement des bleus au niveau du corps? Non Oui

Votre enfant saigne-t-il facilement du nez? Non Oui

Votre enfant saigne-t-il quand il se brosse les dents? Non Oui

Votre enfant a-t-il déjà présenté des
saignements prolongés lors de la chute d'une dent de lait? Non Oui

Y a-t-il dans la famille (frères, sœurs, parents)
des personnes qui ont déjà présenté des problèmes d'hémorragie? Non Oui

Votre enfant a-t-il pris dans les 7 à 10 jours précédents
des anti-inflammatoires? (Ibuprofen®, Nurofen®, Malafen®)? Non Oui

Avez-vous des questions que vous souhaitez
poser à l'anesthésiste lors de la consultation? Non Oui

Vous pouvez les noter ci-dessous:

.....

.....

.....

Liège, le / / Signature :

Soulager votre douleur

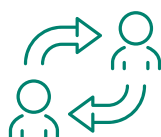
Soulager votre douleur est une préoccupation constante de notre équipe soignante.

Comment va-t-on évaluer votre douleur pendant votre hospitalisation ? Où avez-vous mal ?

- _ Douleur au site de l'intervention
- _ Douleur liée à des dispositifs mis en place pendant l'intervention (drain, sonde, cathéter, etc.)
- _ Douleur liée aux soins (pansement, toilettes, kiné, etc.)
- _ Douleur sans rapport avec l'intervention

Comment avez-vous mal ?

- _ Nous vous demanderons de décrire votre douleur : lancement ? picotement ? brûlure ? autre ?
- _ Nous vous demanderons de décrire l'intensité de votre douleur. À combien quantifiez-vous votre douleur entre 0 et 10, sachant que 0 est l'absence complète de douleur et 10 la pire douleur imaginable.



Votre participation est essentielle :

- _ Poser des questions lors des consultations médicales
- _ Signaler une douleur dès son apparition
- _ Prendre le traitement systématique prescrit en respectant les horaires prévus
- _ Prévenir l'équipe si le traitement antalgique vous semble insuffisant

Comment vous sentez-vous par rapport à l'intervention ?

	1	2	3	4	5
Je suis préoccupé par l'anesthésie					
Je pense continuellement à l'anesthésie					
J'aimerais en savoir le plus possible sur l'anesthésie					
Je suis préoccupé par l'intervention					
Je pense continuellement à l'intervention					
Je voudrais en savoir le plus possible sur l'intervention					



Pour votre enfant, n'hésitez pas à demander à l'équipe la brochure "Comment soulager la douleur de votre enfant ?", dès votre arrivée dans le service.

Au retour à domicile, si des douleurs persistent malgré le traitement antalgique, parlez-en à votre médecin généraliste. Il pourra adapter votre traitement, contacter votre chirurgien ou vous orienter vers le centre de la douleur si cela nécessaire.



2. Les informations et consentements éclairés



Informations sur le traitement de vos données personnelles dans le cadre de votre trajet de soins en chirurgie

Le Centre Hospitalier Régional de la Citadelle, situé Boulevard du 12e de Ligne 1 à 4000 Liège, traitera vos données personnelles dans le cadre de la gestion de l'opération que vous allez subir.

Vous trouverez une information détaillée sur tous les traitements de données personnelles par la Citadelle sur son site internet <https://www.citadelle.be/Footer/Protection-des-donnees.aspx>.

En ce qui concerne plus particulièrement votre trajet de soins en chirurgie, l'hôpital de la Citadelle traitera les données personnelles suivantes :

- _ Données d'identification, comme votre nom, prénom, date et lieu de naissance, sexe, âge, etc.
- _ Numéro de Registre National
- _ Données de contact (adresse, téléphone, GSM, etc.)
- _ Données de votre santé, de l'opération, des soins nécessaires, du suivi post-opératoire
- _ Données concernant les rendez-vous, la date et l'heure de l'hospitalisation, le type de chambre, la confirmation ou l'annulation éventuelle
- _ Données concernant les affiliations (mutuelles, assurances, etc.)
- _ Données concernant des plaintes, des questions, des remarques

Ces données sont nécessaires pour :

- _ L'administration du patient (accueil, admission, inscription, rendez-vous)
- _ L'organisation de votre hospitalisation par le centre de coordination des séjours
- _ La gestion de votre trajet de soins en chirurgie
- _ Votre suivi post-opératoire



Contact par sms ou par téléphone avant ou après l'opération

Les équipes de chirurgie vous contacteront par SMS ou par appel téléphonique avant votre intervention en vue d'organiser votre séjour et, en cas d'hospitalisation de jour, le lendemain et/ou les jours suivants pour assurer votre suivi. Veillez à vérifier l'exactitude de votre numéro de téléphone et à signaler immédiatement tout changement aux admissions, inscriptions ou centre de coordination des séjours. Après l'opération, vous pourriez également recevoir un SMS vous demandant votre niveau de satisfaction (enquête de satisfaction). La réponse à cet SMS est libre.

Conservation des données par l'hôpital de la Citadelle

- _ Les données reprises dans le dossier patient sont conservées minimum 20 ans (dossier infirmier) et 30 ans (dossier médical) après la dernière visite du patient. Il s'agit d'une obligation légale.
- _ Les données pour l'administration du patient sont conservées 2 ans.
- _ Les données de l'hospitalisation sont conservées 5 ans.

Vos droits

Vous trouverez une information détaillée sur le site internet de l'hôpital de la Citadelle : <https://www.citadelle.be/Footer/Protection-des-donnees.aspx>.

Nous rappelons néanmoins que vous avez la possibilité de :

- _ Faire rectifier vos données et communiquez tout changement lors de votre admission ou inscription.
- _ Vous opposer à l'utilisation de vos données pour des raisons tenant à votre situation particulière. Prenez contact avec la Citadelle via notre formulaire de contact sur le site Internet.
- _ D'introduire à tout moment une réclamation auprès de l'autorité de contrôle compétente si vous vous sentez lésé dans l'exercice de vos droits. Les données de contact de l'Autorité de protection des données belge se trouvent sur le site www.autoriteprotectiondonnees.be.



Informations relatives au consentement

Dans son souci constant d'améliorer la qualité des soins, l'hôpital de la Citadelle a décidé de s'aligner sur les standards américains les plus stricts, avec pour objectif prochain de voir son excellence reconnue par l'obtention d'une accréditation très exigeante.

La signature d'un consentement écrit avant toute intervention chirurgicale et avant toute anesthésie fait partie de ces exigences.

Le consentement est l'autorisation donnée par un patient pour que soit réalisée une intervention spécifique.

En le signant, vous confirmez que le médecin vous a fourni des informations claires, complètes et adaptées sur celle-ci :

- _ Le motif de l'intervention proposée (diagnostic)
- _ L'évolution possible si on ne réalise pas l'intervention
- _ Les alternatives possibles avec leurs avantages et leurs inconvénients
- _ La nature et le but de l'intervention, l'inconfort éventuel, les risques et les complications possibles
- _ Les conséquences d'un refus d'intervention
- _ Le degré d'urgence

Ces informations ne déchargent pas le médecin de sa responsabilité.

Vous avez le droit, à tout moment, **de vous rétracter** (même après avoir donné votre consentement), mais si votre hospitalisation et l'intervention ont déjà été planifiées, il est préférable d'en informer le médecin et l'hôpital aussi rapidement que possible.



En pratique

- _ Toutes les informations nécessaires et suffisantes pour vous permettre de comprendre l'intervention chirurgicale ou l'acte technique vous seront délivrées oralement à l'occasion d'une consultation. Il est possible que vous receviez en plus une brochure explicative sur l'intervention que vous devez subir.
- _ Afin de préparer votre hospitalisation, le chirurgien et l'anesthésiste vous demanderont de compléter et de signer deux formulaires de "Consentement éclairé".

Ces documents complétés et signés devront être remis à l'équipe soignante au plus tard le jour de votre arrivée dans l'unité de soins, car ils doivent absolument se trouver dans votre dossier médical avant votre intervention.



Consentement éclairé écrit : procédure invasive

Formulaire
Version 002
du 15/05/2020



(Document à remplir par le médecin avec le concours du patient
et à joindre dans le dossier médical + copie à fournir au patient sur demande).

M^{me}/M. :

.....

Né(e) le :

Etiquette du patient

Dans le cadre du diagnostic ou de l'indication suivante :

.....

Le médecin a proposé l'intervention suivante :

.....

Informations données¹ le : / / (signature et cachet du médecin)

Consultation

Brochure ou livret d'information remis

Le médecin a abordé avec vous les différents points suivants :

_ La nature et le but de l'intervention :

- les bénéfices attendus
- les précautions à prendre
- l'inconfort possible (douleur, incapacité de travail...)
- les examens pré- et post-opératoires nécessaires
- la revalidation éventuelle

_ Les risques et les complications possibles

_ Les alternatives envisageables

_ L'évolution possible si on ne réalise pas l'intervention

¹ Cases à cocher

Consentement explicite :

Je soussigné(e),

(= nom du / de la patient(e) / du parent / du représentant légal²)

Certifie que :

- Le médecin m'a expliqué la nature, le but, les bénéfices, les risques et les alternatives à l'intervention proposée.
- J'ai eu la possibilité de poser toutes les questions que je souhaitais et le médecin y a répondu de façon satisfaisante.
- J'ai bien compris les informations qui m'ont été fournies.
- J'ai également été prévenu(e) du fait, qu'au cours de l'intervention, une découverte ou un événement imprévu pourrait conduire le médecin à élargir l'intervention en réalisant des actes complémentaires différents de ceux prévus initialement. J'autorise spécifiquement, dans ces conditions, le médecin à effectuer tout acte ou prescription qu'il estimerait nécessaire.
- J'ai été informé(e) que je peux disposer d'un délai de réflexion et revoir le médecin en cas de questions supplémentaires.
- J'ai été informé(e) de la présence éventuelle d'assistants et/ou de conseillers techniques dans le quartier opératoire.
- J'ai compris que je suis aussi libre de refuser ou de retirer mon consentement et j'ai compris les risques associés.

J'accepte de bénéficier de l'intervention / acte / traitement proposé.

Date + signature du patient / parent / représentant légal :

Informations données en présence d'une personne accompagnante / interprète :

M^{me} / M :

Date + signature :



Consentement éclairé écrit : anesthésie

Qu'entend-on par anesthésie ?

L'anesthésie est un ensemble de techniques qui permet la réalisation d'un acte chirurgical, obstétrical ou médical (endoscopie, radiologie, etc.) en supprimant la douleur.

Il existe deux grands types d'anesthésie : **l'anesthésie générale** et **l'anesthésie locorégionale**.

L'anesthésie générale est un état d'inconscience, plus ou moins profond, produit par l'administration de médicaments par voie intraveineuse et/ou par la respiration de vapeurs anesthésiques.

L'anesthésie locorégionale permet, par différentes techniques, de n'endormir que la partie de votre corps sur laquelle se déroulera l'opération. Son principe est de bloquer les nerfs de cette région, en injectant à leur proximité un produit anesthésique local. Une diminution temporaire de force musculaire dans la zone concernée

est souvent associée. Une anesthésie générale peut être associée ou devenir nécessaire, notamment si l'anesthésie locorégionale est insuffisante.

La rachianesthésie et l'anesthésie péridurale sont deux formes particulières d'anesthésie locorégionale, où le produit anesthésique est injecté à proximité de la moelle épinière et des nerfs qui sortent de celle-ci.

Le choix du type d'anesthésie est déterminé par l'acte invasif prévu, votre état de santé et les éventuels résultats des examens complémentaires prescrits. **Le choix final, en ce compris la décision de ne pas pratiquer l'anesthésie et donc de faire annuler l'opération, relève de la décision et de la responsabilité du médecin anesthésiste-réanimateur qui vous prendra en charge.**

Comment serez-vous surveillé pendant l'anesthésie et à votre réveil ?

Tout type d'anesthésie se déroule dans une salle équipée du matériel adéquat qui est adapté à votre cas, ou celui de votre enfant, et vérifié avant chaque utilisation. Pendant toute la durée de l'intervention, le médecin anesthésiste-réanimateur surveille divers paramètres (respiration, battements du cœur, température, etc.) et adapte l'anesthésie en fonction de ceux-ci. En fin d'intervention, vous serez conduit dans une salle de "réveil", pour y être surveillé par un personnel infirmier qualifié, sous la responsabilité d'un médecin anesthésiste-réanimateur. Dès que votre état sera jugé stable et votre douleur contrôlée, vous serez reconduit dans votre chambre.

Quels sont les risques de l'anesthésie ?

Tout acte médical, même conduit avec compétence et dans le respect des données acquises de la science, comporte un risque. Il est très difficile de faire la différence entre les risques induits par l'anesthésie, par l'acte chirurgical ou votre état général. Les conditions actuelles de surveillance de l'anesthésie et de la période du réveil, permettent de dépister rapidement les anomalies et de les traiter. Cependant, les inconvénients énoncés ci-dessous sont des événements imprévisibles et, par conséquent, la responsabilité du médecin ne peut pas être engagée par le simple fait que le patient ait subi ces "inconvénients".

Inconvénients et risques de l'anesthésie générale

Les nausées et vomissements au réveil sont devenus moins fréquents grâce à l'emploi de nouvelles techniques et de nouveaux médicaments. Les accidents liés au passage de vomissements dans les poumons sont très rares pour autant que les consignes de jeûne aient bien été respectées.

L'introduction d'un tube dans la gorge pour assurer la respiration pendant l'anesthésie peut provoquer *des maux de gorge* qui disparaissent au bout de quelques heures à quelques jours.

Des traumatismes dentaires lors de l'introduction du tube dans la gorge ou au réveil peuvent survenir. Ces complications surviennent plus fréquemment en cas de mauvais état dentaire.

Une sensation douloureuse au niveau de la veine dans laquelle les produits ont été injectés peut s'observer et disparaît après quelques jours.

La position prolongée sur la table d'opération peut entraîner des compressions, notamment de certains nerfs, ce qui peut provoquer un *engourdissement ou, exceptionnellement, la paralysie d'un bras ou d'une jambe*. Dans la majorité des cas, les choses rentrent dans l'ordre en quelques jours ou quelques semaines.

Des troubles passagers de la mémoire ou une baisse des facultés de concentration peuvent survenir dans les heures suivant l'anesthésie.

Des complications imprévisibles comportant un risque vital comme une allergie grave, un arrêt cardiaque, une asphyxie, sont extrêmement rares. Pour donner un ordre de grandeur, une complication sérieuse ne survient que toutes les centaines de milliers d'anesthésies.

Inconvénients et risques de l'anesthésie locorégionale

Des maux de tête peuvent survenir après une rachianesthésie ou une anesthésie péridurale mais ceux-ci disparaissent après quelques jours de repos ou/et un traitement local spécifique. Une paralysie transitoire de la vessie peut nécessiter la pose temporaire d'une sonde urinaire. Des douleurs au niveau du point de ponction dans le dos sont également possibles. Une répétition de la ponction peut être nécessaire en cas de difficulté.

Des démangeaisons passagères peuvent survenir lors de l'utilisation de la morphine ou de ses dérivés. Très rarement, on peut observer une baisse transitoire de l'acuité auditive ou visuelle.

En fonction des médicaments associés, des troubles passagers de la mémoire ou une baisse des facultés de concentration peuvent apparaître dans les heures qui suivent l'anesthésie.

Des complications plus graves comme des convulsions, un arrêt cardiaque, une paralysie permanente ou une perte plus ou moins étendue des sensations sont extrêmement rares. Quelques cas sont décrits, alors que des centaines de milliers d'anesthésies de ce type sont réalisées chaque année.

Au cours de l'anesthésie locorégionale en ophtalmologie, un traumatisme du globe oculaire est exceptionnel.

Consentement à l'anesthésie

J'ai reçu et compris l'intégralité des informations relatives à l'objectif, la nature, le degré d'urgence, la durée, la fréquence, les contre-indications, les effets secondaires et risques inhérents à ladite anesthésie, les alternatives possibles, les répercussions financières et les conséquences possibles en cas de refus ou de retrait de consentement.

J'ai pu poser l'ensemble des questions quant à cette anesthésie et le médecin y a répondu.

Après avoir eu un délai de réflexion et, le cas échéant, avoir pris avis de mon médecin traitant, je déclare comprendre les informations qui m'ont été communiquées et les risques potentiels de l'intervention proposée.

Je m'engage à suivre les directives et recommandations de soins pré- et post-anesthésie qui m'ont été données.

Je soussigné(e) consens à :

- subir une anesthésie pour l'intervention prévue le / /
- subir une transfusion de sang ou dérivés sanguins si elle est jugée indispensable par le médecin anesthésiste-réanimateur
- l'anesthésie de l'enfant dont je suis le représentant légal
- la transfusion de sang ou dérivés sanguins de l'enfant sus nommé dont je suis le représentant légal, si elle est jugée indispensable par le médecin anesthésiste-réanimateur

L'anesthésiste responsable s'engage, quant à lui, à prodiguer des soins consciencieux et conformes aux données actuelles de la science.

Pour accord, fait l'hôpital de la Citadelle le / /

Signature du patient ou
du représentant légal de l'enfant

Etiquette du patient



3. L'intervention chirurgicale



Le jour avant l'intervention

Respectez le régime éventuel prescrit par votre médecin et les consignes préparatoires. (voir page 3 : En bref)

Vous emportez dans votre bagage :

- _ Des vêtements amples et confortables
- _ Des pantoufles de préférence fermées et faciles à enfiler
- _ Une ou plusieurs bouteilles d'eau d'1.5 litres

Laissez les objets de valeur (bijoux, alliance, etc.) à la maison car toutes les chambres ne sont pas équipées d'un coffre-fort.



Vous devrez obligatoirement apporter :

- _ ce passeport préopératoire
- _ votre document de préadmission
- _ votre carte d'identité (ou celle de l'enfant concerné)
- _ votre carte d'assurance
- _ les certificats médicaux
- _ les documents pour la mutuelle ou l'assurance
- _ les documents relatifs à un accident de travail
- _ tout document médical en votre possession et en rapport avec l'intervention (radiographie, CD ...)

Vous recevrez les dernières informations sur votre hospitalisation la veille de votre séjour après 15h00.

Si votre intervention se déroule en hospitalisation de jour, veuillez-vous assurer que :

- _ la personne prévue pour vous conduire et vous ramener est toujours disponible.
- _ un adulte veillera sur vous jusqu'au lendemain.

Cas particuliers



Lentilles : n'oubliez pas votre produit et votre boîte de rangement car vous devrez retirer vos lentilles pour vous rendre en salle d'opération.



Prothèses dentaires et auditives : prévoyez le nécessaire pour les entretenir, les refixer, ainsi que votre boîte de rangement.



Douches préopératoires

Respecter ces consignes permet de lutter contre les infections.



3 actions à effectuer avant votre intervention

1. **Achetez du savon liquide antiseptique (Iso Bétadine® ou Hibiscrub®)**
Ces savons sont disponibles en pharmacie sans ordonnance.
Iso Bétadine® savon : 4 flapules de 10 ml par douche
Hibiscrub® : 2 flapules de 25 ml par douche
2. **Prenez une douche la veille de l'opération**
3. **Prenez une douche le jour de l'opération**

À votre domicile

Seulement si votre chirurgien vous l'a demandé, tondez la zone à opérer (respectez la consigne du chirurgien).

Une dépilation de la zone à opérer sera réalisée si nécessaire par l'équipe soignante lors de votre arrivée.

En cas de constatation de lésion sur votre peau, signalez-le.

Comment bien se laver avant de se faire opérer

La douche est préférable au bain ou à la toilette au lavabo.

N.B. : si vous utilisez l'Iso Bétadine® savon, il est important de se savonner jusqu'à ce que la mousse brune devienne blanche.

Brossez-vous les dents au moins 3 minutes.

La veille de l'intervention :

Étape 1. Vos ongles doivent être courts et propres.

Étape 2. Enlevez le maquillage et le vernis à ongles.

Étape 3. Otez bijoux et piercings.

Étape 4. Réalisez votre première douche préopératoire (voir encadré ci-contre).

Étape 5. Après la douche, ne mettez ni crème ni maquillage. Seuls les déodorants en spray sont autorisés.

Le jour de l'intervention :

Réalisez une nouvelle douche préopératoire (voir étapes ci-dessus) le matin de l'intervention avant de vous rendre à l'hôpital.

À votre arrivée à l'hôpital

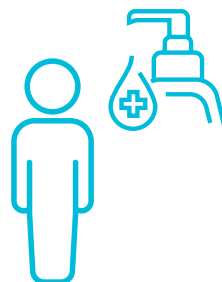
Une mini toilette de la zone de l'intervention peut vous être demandée maximum deux heures avant l'intervention.

Votre première douche préopératoire

_ Mouillez entièrement l'ensemble du corps y compris les cheveux.

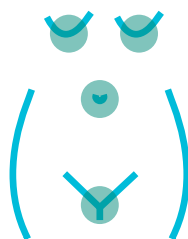
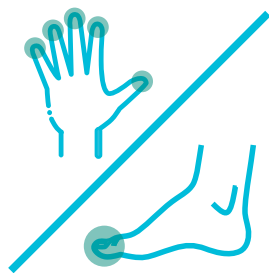


_ Appliquez le savon antiseptique sur tout le corps en commençant par le haut, évitez tout contact avec les yeux.



_ Lavez-vous les cheveux.

_ Insistez sur le cou, les aisselles, les plis des seins, le nombril, les ongles des mains et pieds, les parties génitales et plis de l'aîne. Terminez par les fesses et le pli inter fessier.



_ Rincez-vous soigneusement tout le corps.



_ Séchez-vous avec un essuie propre et mettez des sous-vêtements et vêtements propres.



Le jour de l'intervention

C'est un jour important, vous devez le consacrer entièrement à votre intervention.

Ne prenez pas d'autres rendez-vous ni d'autres engagements.

Vous devez respecter les consignes de jeûne (voir page 3 : *En bref*).

Cela signifie que vous ne pouvez ni manger, ni boire, ni fumer, quel que soit le type d'anesthésie.



Pourquoi vous ne devez ni manger ni boire ?

Certains produits anesthésiants diminuent les réflexes de toux. C'est ce réflexe qui empêche le contenu de l'estomac de couler dans les poumons lorsqu'on vomit. Ces vomissements peuvent survenir en fin d'anesthésie (lors du retrait du tube qui permet de respirer pendant l'intervention) ou à cause des produits anesthésiants.



En pratique

- _ Nous vous conseillons de vous faire accompagner par une personne afin de vous rendre à l'hôpital. Vous emporterez avec vous votre valise ainsi que tous les documents nécessaires.
- _ À votre arrivée à l'hôpital, vous vous présenterez à l'unité de soins en suivant la route préalablement indiquée. L'accueil du service se trouve à l'entrée ou au centre de l'unité de soins.
- _ Un membre de l'équipe soignante prendra vos documents, vous installera dans votre chambre et vous interrogera à nouveau sur votre état de santé.
- _ Nous vous informons que l'heure de votre intervention peut être modifiée en fonction des urgences du quartier opératoire.



Identitovigilance

_ Qu'est-ce que l'identitovigilance ?

Le bracelet d'identité est obligatoire durant tout le séjour à l'hôpital.

Il permet de vous identifier et de vous prendre en charge en toute sécurité, **même quand vous êtes endormi**.

- _ À chaque étape, le personnel de l'hôpital vous demandera de donner votre nom, votre prénom et votre date de naissance.

_ Quelle sera votre implication ?

- Vous vérifierez que les coordonnées reprises sur votre bracelet sont correctes.
- Vous le porterez jusqu'à votre sortie.
- Vous signalerez l'absence de bracelet à l'infirmier.

Préparez-vous physiquement et mentalement pour votre intervention.



Évitez toute forme d'agitation, préférez le calme.



Vous serez invité à prendre une douche avec un savon liquide antiseptique. Si vous souffrez d'allergies cutanées, parlez-en à l'infirmier avant de prendre votre douche.



Enlevez vos vêtements civils, y compris vos sous-vêtements, et enfiler la tenue fournie par la Citadelle.



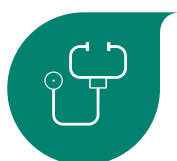
Retirez vos prothèses dentaires et auditives.



Retirez vos lunettes ou lentilles.



Confiez votre téléphone portable et votre portefeuille à un proche pendant votre intervention. Si vous n'êtes pas accompagné, parlez-en au personnel soignant.



Suivez toutes les consignes de l'équipe médicale.



Un brancardier vérifiera votre identité et vous accompagnera au bloc opératoire.



Au bloc opératoire, des questions de sécurité vous seront posées et un marquage du site d'incision pourra être effectué.



Après l'intervention

Après votre intervention, en fonction du type d'anesthésie et du type d'intervention, l'équipe médicale décidera que :

- _ vous pouvez retourner directement dans votre chambre.
- _ vous devez transiter par la salle de réveil.
- _ vous devez éventuellement séjourner un ou plusieurs jours aux soins intensifs.



Et si vous avez mal ?

Tout le personnel soignant est attentif à votre douleur ; il est formé à l'évaluation et à la gestion de celle-ci. Quelle que soit votre douleur, exprimez-la auprès d'un infirmier. Il enclenchera le processus adéquat pour la soulager au mieux.



Qui pouvez-vous rencontrer lors de votre hospitalisation ?

Il est possible que, durant votre hospitalisation, un médecin prescrive une prise en charge quotidienne par un kinésithérapeute et, si nécessaire, par un ergothérapeute.

Dans certains cas, vous pourrez rencontrer d'autres professionnels tels que des diététiciens, des logopèdes, des assistants sociaux, etc.



Pourrez-vous bouger comme vous le souhaitez après votre intervention ?

Selon les recommandations médicales, le personnel soignant viendra vous aider à vous mobiliser dans les heures qui suivent votre intervention.

Cette mise au fauteuil précoce est recommandée pour améliorer votre état de santé et le retour vers l'autonomie.

Pour éviter tout risque de chute, vous devez toujours attendre la présence d'un soignant pour changer la première fois de position après l'intervention.





Dès que possible, vous serez informé de la date approximative de votre sortie. Nous vous conseillons de la préparer avec l'aide de votre famille ou des services sociaux.



Il est possible que vous ne puissiez pas conduire. Quelqu'un devra donc vous accompagner.



Si vous envisagez une convalescence et que les démarches n'ont pas été entreprises avant votre hospitalisation, veillez à le signaler au plus vite au personnel de l'unité de soins.



En hospitalisation de jour, le médecin vous informera de l'heure approximative de votre sortie. Étant donné que vous ne pouvez pas conduire, quelqu'un devra vous accompagner et veiller sur vous jusqu'au lendemain.



Avant de quitter l'hôpital, nous vous remercions de :

- _ vérifier que vous n'avez rien oublié dans votre chambre.**
- _ vous présenter auprès des infirmiers au comptoir central afin de récupérer tous vos documents.**
- _ remplir le questionnaire de satisfaction qui vous a été remis durant votre hospitalisation.**
- _ prévenir le personnel de votre départ.**





Contacts

Pour des informations en lien avec votre intervention ou si vous décidez de la reporter ou de l'annuler, contactez le secrétariat de chirurgie adéquat :

- _ Orthopédie : 04 321 86 22
- _ Gynécologie : 04 321 65 49
- _ Cardio-vasculaire : 04 321 73 07
- _ Main : 04 321 86 21
- _ Digestive : 04 321 62 83
- _ Ophtalmologie : 04 321 61 62
- _ Plastique : 04 321 66 40
- _ Urologie : 04 321 86 04
- _ ORL : 04 321 63 67
- _ Neurochirurgie : 04 321 70 96 - 04 321 70 95
- _ Clinique de l'obésité : 04 321 72 66
- _ Cardiologie (coronarographie) : 04 321 61 73
- _ Obstétrique (bloc d'accouchement) : 04 321 65 72
- _ Endoscopie digestive (gastro-entérologie) : 04 321 63 37
- _ Endoscopie bronchique (pneumologie) : 04 321 63 00
- _ Imagerie interventionnelle (artério) : 04 321 63 25

Pour toutes questions liées à l'**anesthésie**, contactez le service au 04 321 60 07.

Pour toutes questions d'**ordre social ou de difficultés linguistiques** (médiation interculturelle , retour à domicile avec aide, revalidation, convalescence, etc.), n'hésitez pas à contacter le service social de la Citadelle au 04 321 61 92.

Pour les **questions administratives** (type de chambre, assurance, etc.), veuillez contacter le service des admissions au 04 321 52 52.

Si vous devez **planifier un rendez-vous** (anesthésie, etc.), composez le 04 321 60 70.

Pour toute autre demande, nous vous invitons à téléphoner à la centrale téléphonique au 04 321 61 11.



Citadelle

Boulevard du 12^e de Ligne 1
4000 Liège
04 321 61 11

Herstal

Rue du Grand Puits 47
4040 Herstal
04 321 59 05

Laveu

Rue des Wallons 72
4000 Liège
04 321 72 11

www.citadelle.be